

REZERWAT BIOSFERY „PUSZCZA KAMPINOSKA”



WSPÓLNA PRZESTRZEŃ



© Kampinoski Park Narodowy
ul. Tetmajera 38, 05-080 Izabelin
www.kampinoski-pn.gov.pl, e-mail: dyrekcja@kampinoski-pn.gov.pl

Wydawnictwo Epograf
ul. Warszawska 37, 05-082 Blizne Łaszczyńskiego
www.epograf.pl, email: wydawnictwo@epograf.pl

ISBN: 978-83-62910-37-3

projekt okładki: Marta Klimkiewicz,
zdjęcia: Katarzyna Fidler, Marta Klimkiewicz

tekst: Marta Klimkiewicz, Anna Wilińska, Mirosław Markowski

redakcja językowa: Anna Wilińska

rysunki: Marta Klimkiewicz

projekt graficzny: Marta Klimkiewicz
skanowanie: Wydawnictwo Epograf

druk: in EU
nakład: 5000 egz.

EGZEMPLARZ BEZPŁATNY

Publikacja dofinansowana przez
Wojewódzki Fundusz Ochrony Środowiska
i Gospodarki Wodnej w Warszawie.
www.wfosigwpl



Wojewódzki Fundusz
Ochrony Środowiska
i Gospodarki Wodnej
w Warszawie

REZERWAT BIOSFERY „PUSZCZA KAMPINOSKA”



WSPÓLNA PRZESTRZEŃ





Rezerwat Biosfery
„Puszcza Kampinoska”
Fot. Katarzyna Fidler



Wszyscy chcielibyśmy żyć w świecie, w którym **człowiek** i **przyroda** egzystują w **harmonii**.

Pragniemy cieszyć się zdobyczami **cywilizacji**, a jednocześnie nieskażone **środowisko naturalne** jest nam niezbędne do **życia**.

Jak pogodzić ludzką potrzebę **rozwoju** i konieczność **ochrony** zasobów naturalnych?

Jak sprawić, by jednostki i całe społeczeństwa żyły w **komforcie** i **dostatku**, nie niszcząc **przyrody** w procesie ich osiągnięcia?

Próba odpowiedzi na te pytania są **rezerваты biosfery**.

Są to **szczególne obszary**, gdzie opracowuje się i wciela w życie pomysły na zapewnienie lepszego **życia ludziom** i **trwałości przyrodzie**.



Czym jest rezerwat biosfery?

Rezerwat biosfery to obszar o **wyjątkowych walorach przyrodniczych i kulturowych**, gdzie próbuje się pogodzić **ochronę** środowiska naturalnego i bioróżnorodności z rozwojem ludzkich społeczności. Rezerваты biosfery tworzone są przez państwa współpracujące z **UNESCO** - Organizacją Narodów Zjednoczonych do Spraw Nauki, Oświaty i Kultury.

W 1971 r. z inicjatywy UNESCO rozpoczęto kontynuowany do dziś **program naukowy Man and Biosphere** (ang. Człowiek i Biosfera),



Siedziba UNESCO w Paryżu

w skrócie MaB. Jego zadaniem jest rozwój naukowych podstaw dla racjonalnego i zrównoważonego użytkowania i ochrony zasobów naturalnych. Misją programu jest osiągnięcie i utrzymanie **zrównoważonych relacji między ludźmi i biosferą**.

Biosfera — strefa kuli ziemskiej zamieszkała przez organizmy żywe. Obejmuje dolne warstwy atmosfery, powierzchnię ziemi oraz wszystkie wody na Ziemi. Ma grubość ok. 20 km.

**Budujemy dobrą przyszłość,
łącząc ludzi i naturę już dziś.**

Motto programu MaB



Program MaB ma cztery główne **cele**:

- Rozpoznanie i ocena **zmian w biosferze**;
- Zapewnienie ludziom właściwego **środowiska życia**;
- Wymiana **wiedzy** związanej z ochroną środowiska i przyrody;
- Badanie **związków** między ekosystemami a procesami społeczno-ekonomicznymi.

Realizacji powyższych celów służą **rezerваты biosfery** - specjalne obszary, gdzie z jednej strony bada się relacje między człowiekiem a przyrodą, a z drugiej stara się je poprawić. Funkcjonowanie tych obiektów opiera się na założeniu, że ludzkość powinna nauczyć się czerpać z zasobów natury w sposób **odpowiedzialny i racjonalny**, ponieważ od tego zależy jej przyszły dobrobyt, a być może wręcz przetrwanie.



Równowaga między człowiekiem a przyrodą - misja programu MaB

Czy rezerwat biosfery jest formą ochrony przyrody?

Rezerваты biosfery posiadają szczególny status. Ze względu na swą nazwę bywają niekiedy mylone ze zwykłymi rezerwatami przyrody, jednak są to obiekty o zupełnie odmiennym charakterze. Rezerваты biosfery nie są klasycznymi formami ochrony przyrody. Powstają na mocy porozumienia między państwami członkowskimi a UNESCO i to od poszczególnych krajów zależy, jak umocują one rezerваты biosfery w swoim systemie prawnym.

Zadaniem klasycznych form ochrony przyrody, np. parków narodowych, jest ochrona walorów przyrodniczych i krajobrazowych danego terenu. Wiąże się to z wieloma ograniczeniami dla ludzkiej działalności, ponieważ funkcjonowanie tych obiektów jest podporządkowane jednemu celowi - zachowaniu przyrody w dobrym stanie. Natomiast rezerваты biosfery służą w równym stopniu przyrodzie i ludziom. Ich zadaniem jest promowanie i wdrażanie rozwoju zrównoważonego - rozwoju, który pozwala zaspokoić społeczne i ekonomiczne potrzeby człowieka, przy jednoczesnym poszanowaniu i ochronie środowiska naturalnego.



Jakie funkcje pełni rezerwat biosfery?

Każdy rezerwat biosfery pełni trzy podstawowe funkcje:



Ochrona przyrody

Ochrona krajobrazu, ekosystemów i bioróżnorodności. W granicach rezerwatów biosfery często zlokalizowane są klasyczne formy ochrony przyrody, dzięki którym walory przyrodnicze rezerwatu są zabezpieczone przed degradacją na skutek ludzkiej działalności.



Zrównoważony rozwój

Wspieranie rozwoju ekonomicznego pozostającego w zgodzie z wartościami społecznymi, kulturalnymi i ekologicznymi. Właściwe pełnienie tej funkcji zależy w dużej mierze od współpracy władz, instytucji, przedsiębiorców, mieszkańców i organizacji pozarządowych.



Wspieranie nauki

Wspieranie badań naukowych, monitoringu, edukacji i wymiany informacji. Rezerваты biosfery powinny dysponować zapleczem technicznym umożliwiającym prowadzenie badań naukowych, powinny też prowadzić własne badania i współpracować z instytucjami naukowymi.



Rezerwat biosfery „Puszcza Kampinoska”. Fot. Marta Klimkiewicz

Jak wygląda strefowanie rezerwatu biosfery?

Charakterystyczną cechą rezerwatów biosfery jest podział na 3 strefy, które porządkują w przestrzeni poszczególne funkcje rezerwatu.

Pierwsza strefa, **zwana rdzeniową**, ma za zadanie przede wszystkim chronić przyrodę i zapewniać poligon do badań naukowych.

Druga strefa, zwana **buforową**, także służy ochronie przyrody, a ponadto rozwojowi turystyki i edukacji przyrodniczej oraz innych nieinwazyjnych form aktywności ludzkiej, np. ekstensywnemu rolnictwu.

Trzecia strefa, zwana **przejściową** lub strefą współpracy, to obszar gdzie odbywa się normalne funkcjonowanie społeczności ludzkich.



Strefowanie rezerwatu biosfery: strefa rdzeniowa, buforowa i przejściowa i ich funkcje

Polskie rezerwaty biosfery

- 10 Liczba rezerwatów biosfery w Polsce
- 1976 Rok utworzenia pierwszego polskiego obiektu, Rezerwatu Biosfery „Jezioro Łuknajno”
- 5 Liczba polskich transgranicznych rezerwatów biosfery
- 3190 Powierzchnia największego polskiego rezerwatu biosfery, „Borów Tucholskich”, w km²
- 3 Liczba państw współtworzących transgraniczny Rezerwat Biosfery „Karpaty Wschodnie” (Polska, Słowacja, Ukraina)
- 2010 Rok utworzenia najmłodszego polskiego rezerwatu, Rezerwatu Biosfery „Bory Tucholskie”



Polskie rezerwaty biosfery

Czym jest Rezerwat Biosfery Puszca Kampinowska?

Rezerwat biosfery „Puszca Kampinowska” powstał w 2000 r. dzięki staraniom Kampinoskiego Parku Narodowego, lokalnych gmin i organizacji pozarządowych. Objął obszar KPN i jego otuliny. Koordynację działania rezerwatu powierzono Dyrektorowi KPN.

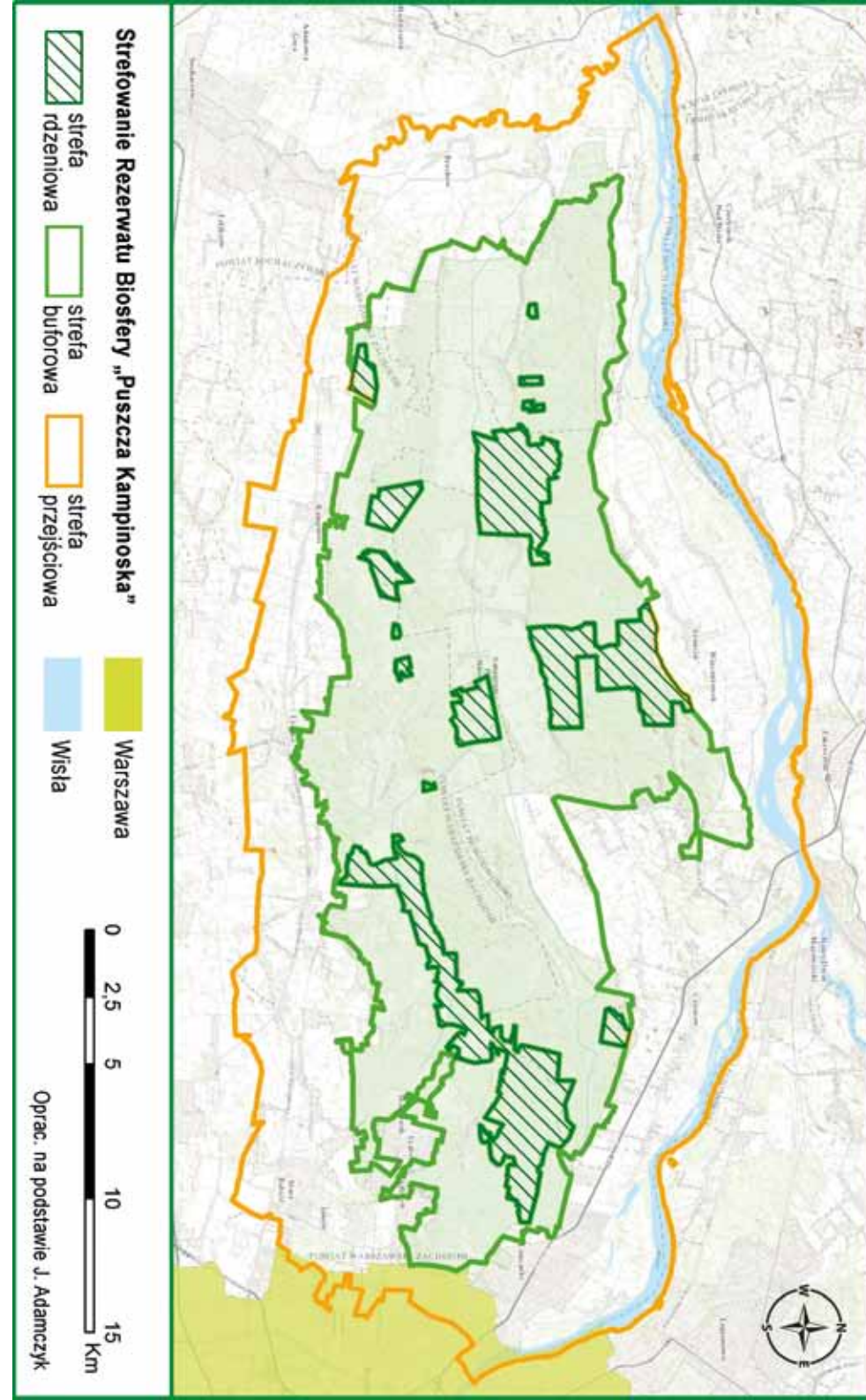
Strefę **rdzeniową** Rezerwatu Biosfery „Puszca Kampinowska” tworzą obszary ochrony ścisłej KPN. Są to tereny, gdzie ochrona przyrody ma najwyższy priorytet, a jakkolwiek ludzka ingerencja w siedliska, ekosystemy i procesy ekologiczne (poza badaniami naukowymi i działaniami monitoringowymi) jest zabroniona.

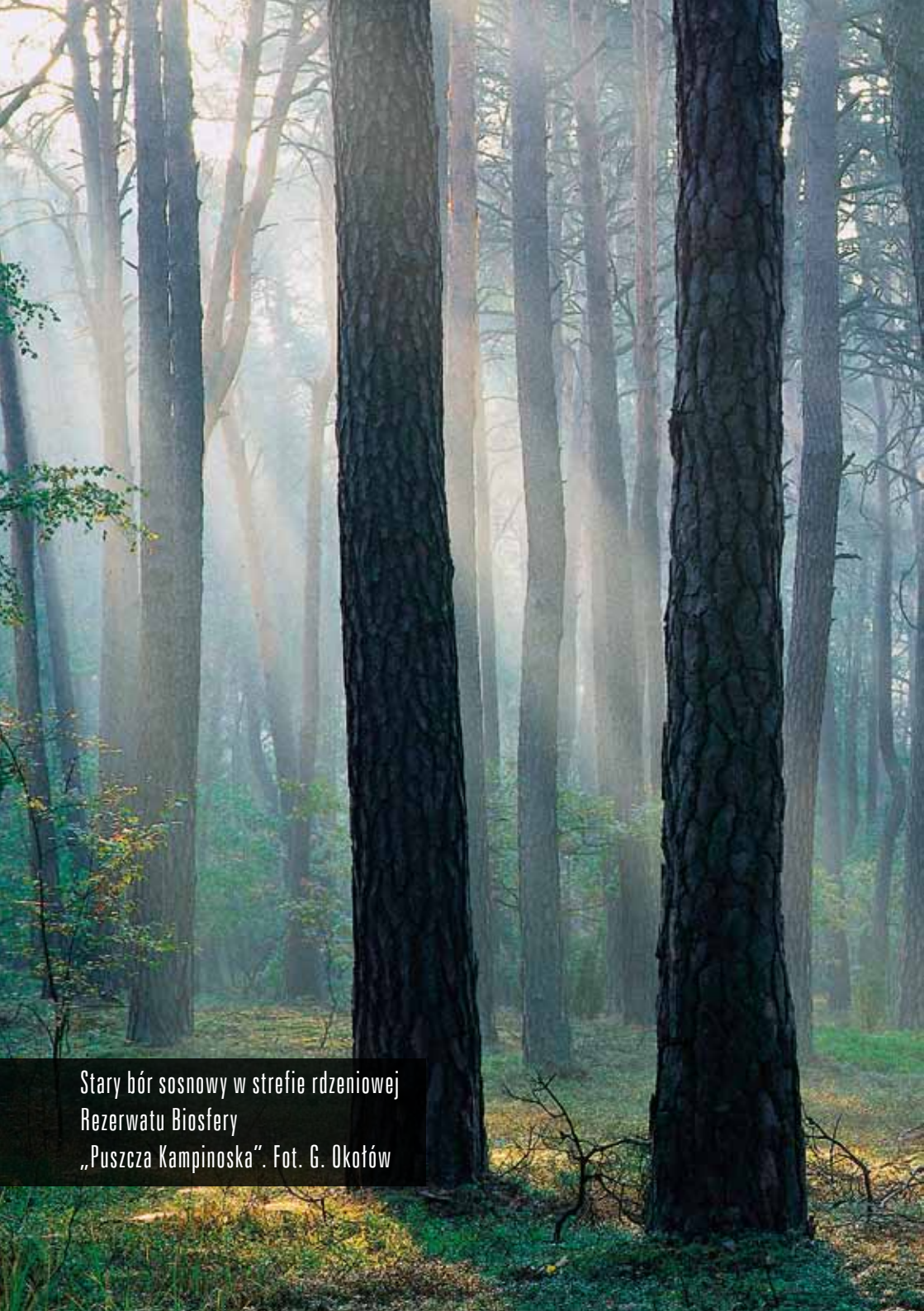
Strefę **buforową** rezerwatu tworzą obszary ochrony czynnej i krajobrazowej położone w granicach parku. Na tych terenach ochrona przyrody nadal jest wartością nadrzędną, ale dozwolone są tu również inne formy aktywności ludzkiej: ekstensywne rolnictwo, turystyka, rekreacja, edukacja ekologiczna, badania naukowe i działania monitoringowe.

Strefa **przełściowa** pokrywa się z otuliną parku narodowego, w której obrębie w części lub w całości leży czternaście gmin i trzy dzielnice Warszawy. Jest to miejsce zamieszkania prawie 90 000 osób. Odbywa się tu aktywność gospodarcza, kulturalna, społeczna - innymi słowy ma tu miejsce normalne funkcjonowanie społeczności ludzkich. Jedyne ograniczenie to zakaz lokalizacji inwestycji zagrażających przyrodzie parku narodowego.



Ols w obszarze ochrony ścisłej. Fot. Marta Klimkiewicz



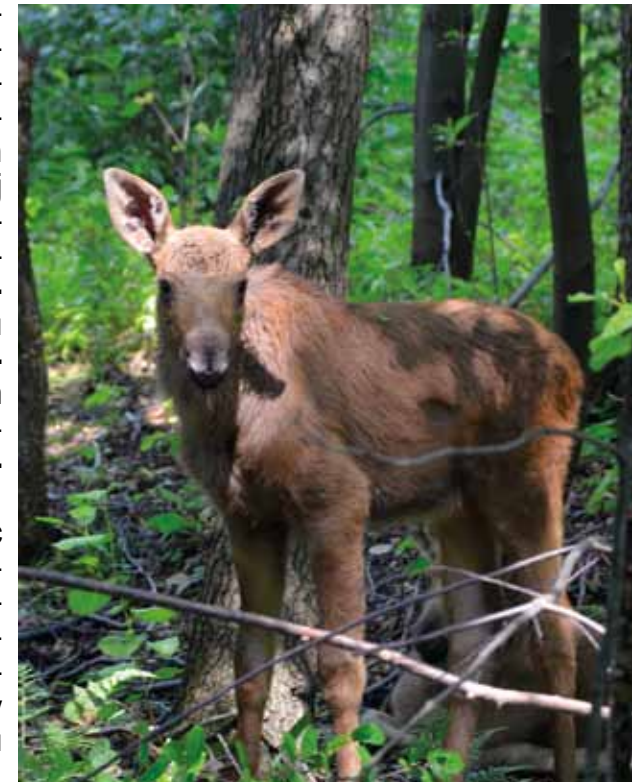


Stary bór sosnowy w strefie rdzeniowej Rezerwatu Biosfery „Puszcza Kampinowska”. Fot. G. Okołów

Ochrona przyrody w Rezerwacie Biosfery „Puszcza Kampinowska”

Choć rezerваты biosfery nie są klasycznymi formami ochrony przyrody, często tworzone są w taki sposób, że przynajmniej strefa rdzeniowa jest **prawnie chroniona** jako rezerwat przyrody czy park narodowy. Dzięki temu mogą realizować pierwszą ze swoich trzech podstawowych funkcji – **ochronę przyrody**. Rezerwat Biosfery „Puszcza Kampinowska” jest klasycznym przykładem tego podejścia. Został utworzony w oparciu o istniejący **park narodowy** i jego otulinę.

Kampinoski Park Narodowy jest znacznie starszy od rezerwatu biosfery, jako że istnieje ponad pół wieku. Jest **drugim** pod względem powierzchni parkiem narodowym w Polsce z arealem przekraczającym **380 km²** (38 544 ha). Chroni unikatowy w skali Europy kompleks **wydm** śródłądowych i **bagien**. Różnorodność warunków naturalnych i historycznych form działalności ludzkiej przyczyniły się do powstania na tych terenach ponad **140 różnych zbiorowisk roślinnych**. Żyje tu **kilkanaście tysięcy gatunków zwierząt**, w tym gatunki tak rzadkie i wymagające jak **bocian czarny** czy **ryś europejski**. Ze względu na obecność siedlisk i gatunków wyszczególnionych w tzw. Dyrektywie Ptasiej i Dyrektywie Siedliskowej, Kampinoski Park Narodowy posiada status obszaru **Natura 2000**.



Łoszak. Fot. Katarzyna Fidler

Rozwój zrównoważony w Rezerwacie Biosfery „Puszcza Kampinoska”

Drugą z trzech głównych funkcji każdego rezerwatu biosfery jest promowanie i wdrażanie **rozwoju zrównoważonego**. W Rezerwacie Biosfery „Puszcza Kampinoska” realizacja dwóch pozostałych funkcji, tj. ochrony przyrody i wsparcia nauki, spoczywa w znacznej mierze na parku narodowym. Natomiast dbałość o zapewnienie dynamicznego, odpowiedzialnego i **trwałego rozwoju** społeczności zamieszkujących rezerwat biosfery to **wspólne zadanie** instytucji publicznych, samorządów, organizacji pozarządowych, przedsiębiorców, rolników, osób związanych z edukacją i szkolnictwem wyższym, mieszkańców, słowem – **wszystkich tych, którzy kształtują funkcjonowanie społeczności lokalnych**. Aby zrealizować ten cel niezbędne jest **wzajemne zrozumienie** i ciągła **współpraca** między różnymi grupami. Ponadto szczególnie ważne jest **zaangażowanie lokalnych społeczności w przyjazne przyrodzie formy działalności gospodarczej**: ekstensywne rolnictwo, wytwórstwo wyrobów regionalnych, produkcja żywności ekologicznej, usługi sportu i turystyki, takie jak narciarstwo biegowe, jazda konna, kolarstwo etc.



Widok z wnętrza Rezerwatu Biosfery „Puszcza Kampinoska” na centrum Warszawy. Dwie stołeczne dzielnice, Bielany i Bemowo, częściowo leżą w strefie przejściowej rezerwatu biosfery. Fot. G. Okotów

Wspieranie nauki w Rezerwacie Biosfery „Puszcza Kampinoska”

Funkcjonowanie parku narodowego ułatwia również realizację trzeciej zasadniczej funkcji rezerwatu biosfery – **wsparcia działalności naukowej i monitoringowej**. Istnienie parku pozwala na zabezpieczenie długoterminowych **poligonów badawczych**, naukowcy np. nie muszą się obawiać, że badany przez nich ekosystem leśny zostanie pewnego dnia zniszczony przez człowieka. Na terenie parku funkcjonuje pięć **stacji badawczych** prowadzonych przez różne instytucje. Ponadto prowadzony jest tu stały **monitoring** różnych komponentów środowiska naturalnego.

Prowadzeniem i koordynowaniem działalności naukowej z ramienia parku narodowego zajmuje się specjalnie powołany **zespół**, złożony ze specjalistów z różnych dziedzin. Współpracuje on z wieloma podmiotami zewnętrznymi: **organizacjami pozarządowymi, uczelniami, instytutami badawczymi**, a także ze **studentami** przygotowującymi prace dyplomowe. Rocznie na terenie parku realizowanych jest ok. **80 tematów badawczych**. Ich efekty często wykorzystywane są w praktyce, głównie przy działaniach z zakresu ochrony przyrody.

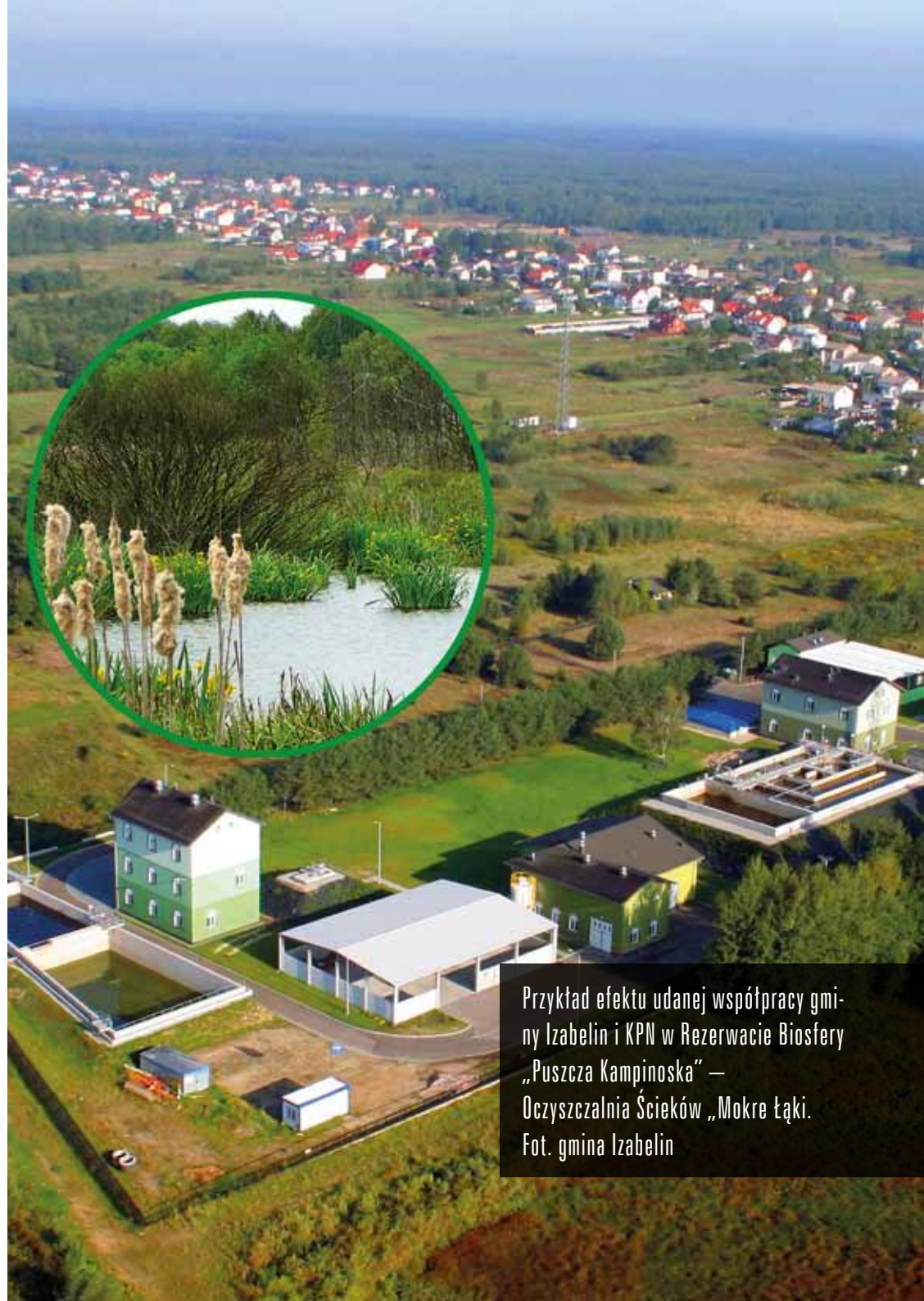
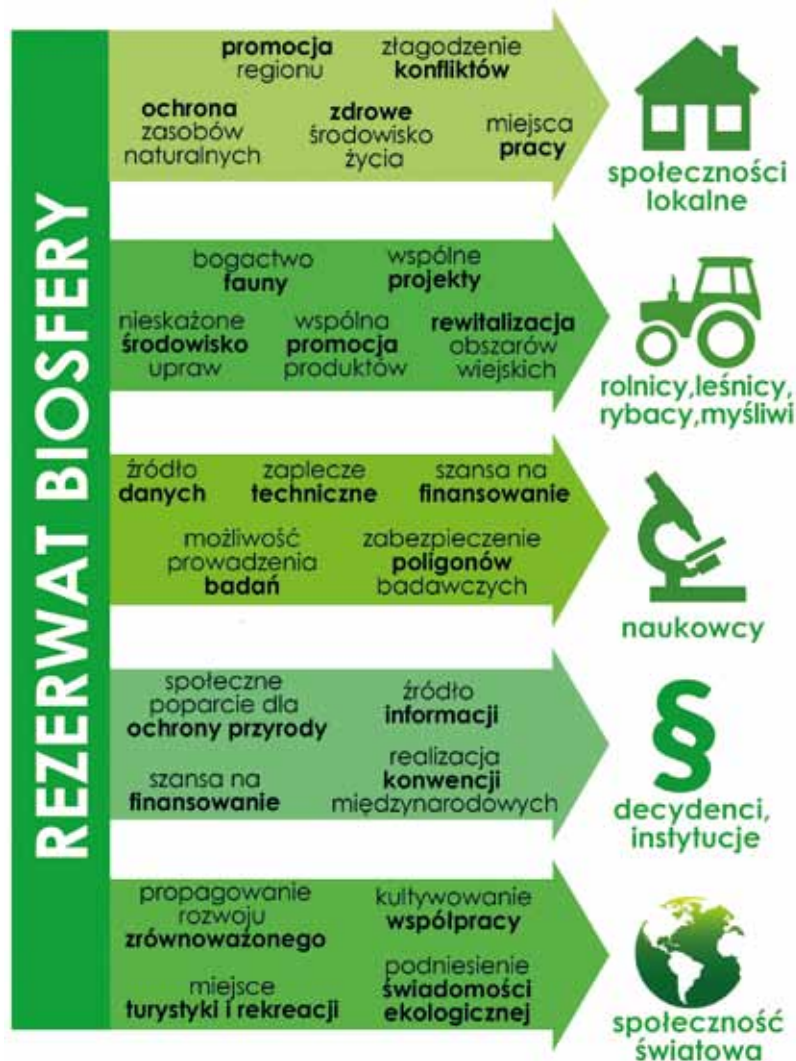


Zdjęcie z monitoringu prowadzonego za pomocą fotopułapek

Pola uprawne w strefie buforowej
Rezerwatu Biosfery „Puszcza Kampinoska”.
Fot. A. Kębtowska

Jakie mogą być korzyści z funkcjonowania rezerwatu biosfery?

Rezerwaty biosfery to obszary, gdzie z pozytywnych efektów rozwoju zrównoważonego korzysta wiele różnorodnych grup odbiorców.



Przykład efektu udanej współpracy gminy Izabelin i KPN w Rezerwacie Biosfery „Puszcza Kampinowska” – Oczyszczalnia Ścieków „Mokre Łąki”.
Fot. gmina Izabelin

Dobrym przykładem konkretnej korzyści związanej z działaniem rezerwatu biosfery jest możliwość zrzeszenia pod jedną marką różnych podmiotów z obszaru rezerwatu: rolników, producentów żywności, właścicieli obiektów noclegowych itd. Ułatwia to wspólną **promocję** produktów i usług, umożliwia odbiorcom **identyfikację** tych, które powstały na terenie danego rezerwatu biosfery z zachowaniem społecznie odpowiedzialnych metod i troski o środowisko naturalne. Poszczególne rezerwaty biosfery stosują różne metody wspólnej identyfikacji: niektóre opracowują oficjalne **logo**, które na określonych zasadach stosować mogą podmioty działające na terenie rezerwatu, inne wprowadzają **certyfikację** produktów i usług wytworzonych w rezerwacie z poszanowaniem przyrody i tradycji kulturowych, a jeszcze inne oferują firmom i instytucjom **programy partnerskie**, w ramach których podmioty te zobowiązują się do wprowadzenia do swojego funkcjonowania praktyk z zakresu zrównoważonego biznesu.



REZERWAT BIOSFERY BORY TUCHOLSKIE

Logo Rezerwatu Biosfery Bory Tucholskie, Polska



Certyfikat produktu wytworzonego
w Rezerwacie Biosfery Schorfheide –
Chorin, Niemcy

Partner

**Biosphärengebiet
Schwäbische Alb**



Certyfikat partnera Rezerwatu Biosfery
Jura Szwabska, Niemcy

Jakie kryteria musi spełniać rezerwat biosfery?

Żeby dany obszar mógł zyskać status rezerwatu biosfery, musi spełniać szereg wymagających kryteriów:

- ✓ Powinien zawierać mozaikę ekosystemów reprezentatywnych dla głównych regionów świata;
- ✓ Powinien mieć duże znaczenie dla ochrony przyrody; Powinien umożliwiać opracowywanie i demonstrowanie metod wdrażania rozwoju zrównoważonego;
- ✓ Powinien pełnić trzy podstawowe funkcje: ochrony przyrody, rozwoju ekonomicznego i wsparcia nauki, poprzez odpowiednie strefowanie;
- ✓ Powinien posiadać struktury organizacyjne i mechanizmy angażujące lokalne społeczności;
- ✓ Powinien posiadać zasady zarządzania;
- ✓ Powinien posiadać programy naukowe i monitoringowe.

Czym jest Światowa Sieć Rezerwatów Biosfery?

Światowa Sieć Rezerwatów Biosfery powstała jako jedna z płaszczyzn współpracy międzynarodowej w ramach UNESCO.

W chwili obecnej jest to system **651** rezerwatów biosfery położonych w **120** krajach (w tym **10** zlokalizowanych w Polsce), spośród wszystkich **15** to obiekty transgraniczne (aż **5** z nich to polskie rezerwaty biosfery).

Światowa sieć służy przede wszystkim **wymianie** wyników badań naukowych i działań monitoringowych oraz wiedzy i doświadczeń z różnych dziedzin. Umożliwia także inicjowanie i prowadzenie **wspólnych przedsięwzięć** i propagowanie **najlepszych praktyk**.

W ramach światowej sieci funkcjonują sieci regionalne i tematyczne.

Wogezy Północne, Francja.
Transgraniczny rezerwat biosfery,
partner Rezerwatu Biosfery
„Puszcza Kampinoska”.
Fot. Bateau de Papier

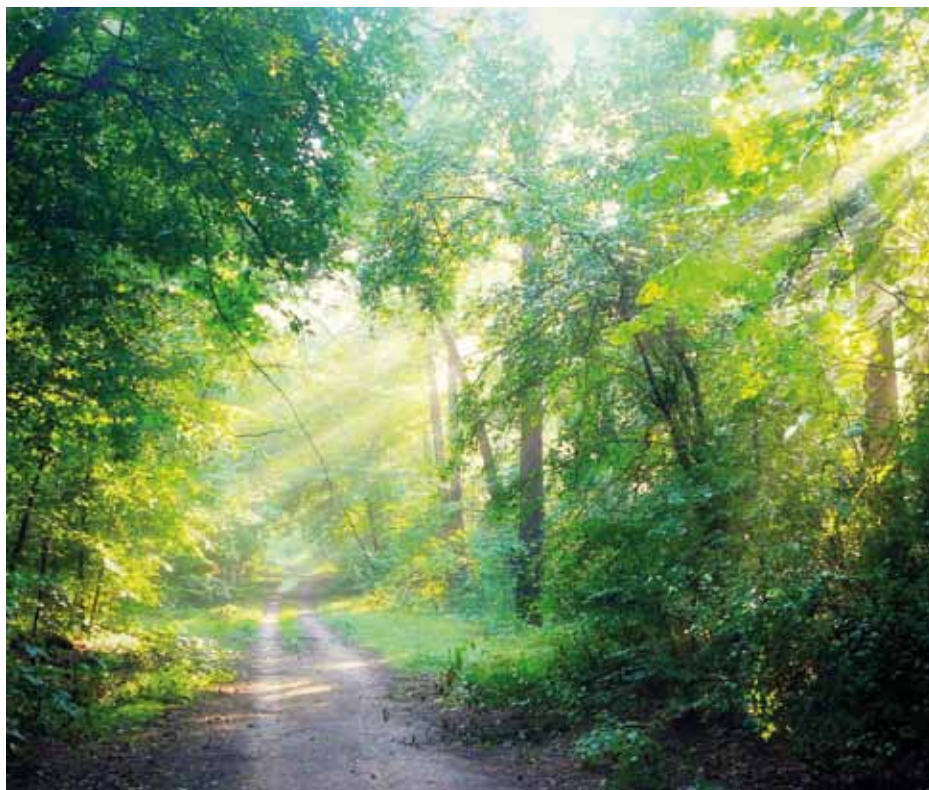


Obiekty należące do Światowej Sieci Rezerwatów Biosfery



Rezerwat biosfery — cenne narzędzie rozwoju czy utopijna wizja?

Rezerваты biosfery powstały jako narzędzie ochrony tego, co człowiekowi jest niezbędne do przetrwania – jego **środowiska życia**. Jednakże obecnie obiekty te nie służą jedynie ochronie przyrody, ich zadaniem jest również sprawienie, by ludziom żyło się lepiej. Doświadczenia ponad czterdziestu lat funkcjonowania programu MaB pokazują, że jest to możliwe. W tych rezerwatach biosfery, w których działanie **zaangażowane są** lokalne społeczności i gdzie kultywowana jest współpraca między wszystkimi grupami udaje się wcielić w życie ideę programu MaB: **zapewnić dobrobyt ludziom, szanując i chroniąc środowisko naturalne dla przyszłych pokoleń.**



Puszcza Kampinowska. Fot. Marta Klimkiewicz

Kampinoski Park Narodowy
ul. Tetmajera 38, 05-080 Izabelin

tel. (022) 722 60 01, 722 60 21
fax: (022) 722 65 60

www.kampinoski-pn.gov.pl,
e-mail: dyrekcja@kampinoski-pn.gov.pl

KPN- Rezerwat Biosfery



9 788362 910373

Publikacja dofinansowana przez
Wojewódzki Fundusz Ochrony Środowiska
i Gospodarki Wodnej w Warszawie.
www.wfosigw.pl



Wojewódzki Fundusz
Ochrony Środowiska
i Gospodarki Wodnej
w Warszawie



Kampinoski
Park Narodowy